

Kundeområdet

November 2004

KUN/tit

## **Kvikguide: SLS finansposter i Navision Stat**

## Indholdsfortegnelse:

Indledning.....	3
1 Generel beskrivelse .....	3
1.1 Dataflowet.....	5
1.2 Finansiering.....	6
2 Indlæsning af SLS finansposterne i Navision Stat.....	7
2.1 Opdater SKS finansposter.....	7
2.2 Lønindbakkefejlløgen.....	10
a. Kontobroen.....	11
b. Dimensionsbroen.....	13
3 Afstemning mellem indlæste finansposter i Navision Stat og SLS uddata.....	15
3.1 Rapporten: SLS Afstemnings kladde kontrol.....	15
3.2 Rapporten: SLS Afstemning.....	16
4 Betalingsafviklingen og bogføring i Navision Stat (incl. Bankkontoafstemningen).....	18
4.1 Lønkreditorer.....	18
4.2 Nettoløn samt standsede lønanvisninger.....	19
4.3 Bogføringen i Navision Stat af betalingstransaktionerne vedrørende løn.....	21
Bilag 1: Konteringskitser på betalingstransaktioner vedrørende løn.....	23
Bilag 2: Posteringsgange fra SLS til LØS (Lokalt økonomisystem) og fra SKB (Statens Koncern Betalingssystem) til LØS .....	24

## **Indledning:**

Kvikguiden indeholder først en kort generel beskrivelse af dataflowet mellem systemerne herefter følger en gennemgang af hvordan posterne indlæses i Navision Stat med tilhørende afstemning til SLS Statens lønsystem, og endelig til slut et afsnit om betalingen via SKB Statens Koncern Betalingssystem med tilhørende afstemningen af SKB bankkontiene.

Yderligere informationer kan hentes i Navision Stat Finansmanualen Generelt om Finansmodulet [www.oes.dk/sw15859.asp](http://www.oes.dk/sw15859.asp) under punktet: Statslige opsætninger, integration til SKS.

Med kvikguiden følger bilagene:

- Bilag 1 Konteringsskitser på betalingstransaktioner vedrørende løn (herunder standsede og returnerede lønanvisninger)
- Bilag 2 Posteringsgange fra SLS til LØS (Lokalt økonomisystem) og fra SKB (Statens Koncern Betalingssystem) til LØS.

## **1. Generel beskrivelse**

SLS Statens Lønsystem beregner løn 2 gange om måneden, udbetalinger herfra sker i SKB Statens KoncernBetaling.

I SLS sker lønanvisningen for hver SE-myndighed (lønmyndighed) med et SE-delregnskabsnr.

Dette nummer giver konteringsmæssigt en entydig relation fra SLS til Navision Stat.

SLS systemet overfører data til det lokale Navision Stat regnskabssystem, samtidig overføres betalinger vedr. lønkreditorerne til NAVILØN, der foretager udbetalingerne via SKB Statens KoncernBetalingssystem.

Fra SLS systemet sendes desuden data vedr. udbetaling af Nettolønnen, der udbetales via SKB Nettolønudbetalingskontoen.

Liste over systemer med forkortelser der er nævnt i denne Kvikguide, med henvisning til hvor der er flere informationer på hjemmesiden:

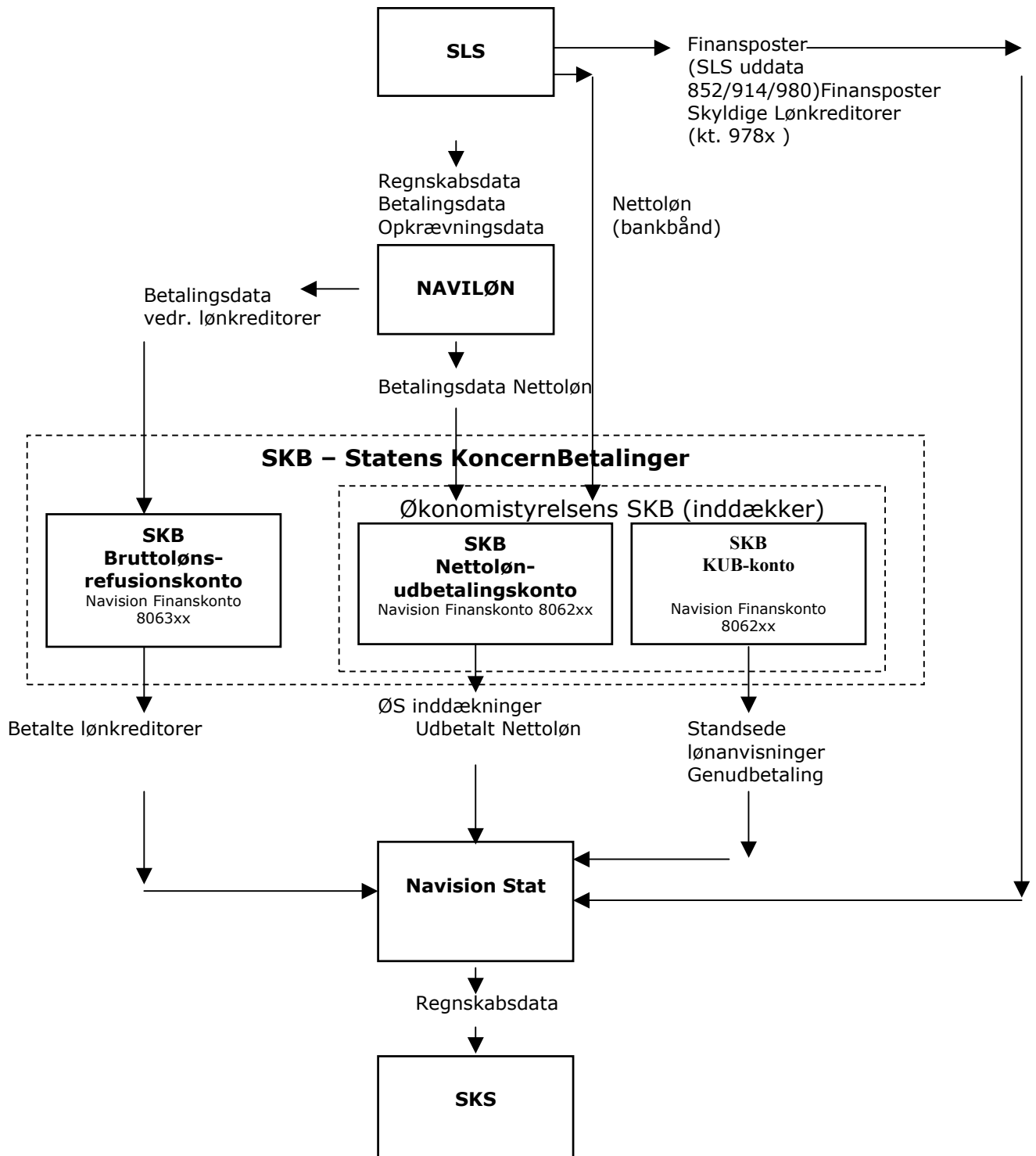
1. SLS Statens Lønssystem læs mere her: [www.oes.dk/sw323.asp](http://www.oes.dk/sw323.asp)
2. NAVILØN Statens system til behandling af betalingstransaktionerne fra SLS systemet.
3. SKB Statens Koncern Betalinger – her afvikles alle betalinger i staten læs mere her: [www.oes.dk/sw782.asp](http://www.oes.dk/sw782.asp)
  - a. SKB Bruttolønsrefusionskontoen bankkonto i JNE (Jyske Netbank Erhverv) læs mere her: [www.oes.dk/sw765.asp](http://www.oes.dk/sw765.asp) og her [www.oes.dk/sw1379.aspn](http://www.oes.dk/sw1379.aspn) i vejledningen "Vejledning om overførsel af lønforbrug"
  - b. SKB Nettolønsudbetalingskontoen er bankkonto i JNE der anvendes til udbetaling af nettolønnen til lønmodtagerne læs mere her: [www.oes.dk/sw15904.asp](http://www.oes.dk/sw15904.asp)
  - c. SKB KUB-kontoen bankkonto i JNE til standsede og genfremsendelse af standsede lønanvisninger læs mere her: [www.oes.dk/sw15904.asp](http://www.oes.dk/sw15904.asp)
4. SKS Statens Koncernsystem – regnskabssystem til opsamling til statsregnskabet, læs mere her: [www.oes.dk/sw2281.asp](http://www.oes.dk/sw2281.asp)

## 1.1 Dataflowet

I nedenstående figur 1 vises de overordnede systemsammenhænge mellem SLS Statens Lønssystem, Navision Stat, SKS Statens Koncernsystem, NAVILØN og SKB Statens Koncern Betalinger (JNE- Jyske Bank).

Figur 1.

### SLS, Navision Stat, SKS, NAVILØN og SKB



Figuren viser de overordnede systemmæssige sammenhænge

Fra SLS til Navision Stat:

SLS sender regnskabsdata (konteringsdata) vedrørende lønforbrug samt mellemregning vedrørende bruttoløn til NAVISION STAT (Lønuddata 914 og 980).

Fra SLS til SKB:

SLS sender "bankbånd" til SKB. Bankbåndet skal overføre betalinger (nettoløn) til lønmodtagernes konti i de respektive banker (Lønuddata 198). Betaling sker fra JNE Nettoløn udbetalingskontoen.

Fra SLS til NAVILØN:

SLS sender samtidig betalingsdata, regnskabsdata og opkrævningsdata til NAVILØN, som overmelder betalingsdata til SKB pr. lønkreditor (sorteret på betalingsdato) samt overmelder opkrævningsdata vedrørende bruttolønsrefusion til SKB.

NAVILØN betaler via SKB lønkreditorerne (fx skat, pensionsafregning, ATP, lønmodtagernes garantifond, arbejdsmarkedets elevrefusion) (Uddata 980) og fremsender kvittering herfor til Navision Stat (fremgår af kontoudtog eller kontopostfiler fra SKB bruttolønsrefusionskontoen).

Navision Stat bogfører betalingstransaktionerne der sker i SKB og afstemmer beholdningskonti i Navision Stat.

På SKB Bruttolønsrefusionskontoen bogføres de skyldige lønkreditorer og de opdateres ved indlæsning af lønfinansposter i Navision Stat, mens betalingerne af lønkreditorer sker på grundlag af kontoudtogsbevægelserne i SKB.

På SKB Nettolønudbetalingskontoen bogføres ind- og udbetalinger på grundlag af kontoudtogsbevægelserne.

På SKB KUB-kontoen (kontoen for uanbringelige nettoløn anvisninger) bogføres egne standsede lønanvisninger samt standsede returnerede lønanvisninger som følge af fejlbehæftede bank registrerings- og kontonumre på lønmodtager niveau.

Fra Navision Stat, sendes regnskabsdata til opdatering i SKS.

## **1.2 Finansiering**

Finansiering af nettoløn og lønkreditorer sker ved træk på Bruttolønsrefusionskontoen i SKB (JNE). Bankkontoens finansieringsform defineres ved oprettelsen.

Finansiering af SKB Nettolønudbetalingskontoen (incl.KUB-kontoen) sker ved inddækning fra Økonomistyrelsens konto 8109 104424-8.

## 2. Indlæsning af SLS finansposterne i Navision Stat

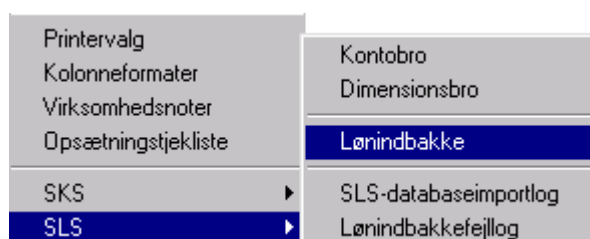
Når SLS lønkørslen er afviklet bliver lønfinansposterne synkroniseret ind i Navision Stat via koncerndatabasen, datoerne fremgår af kørselskalenderen på hjemmesiden.

Lønfinansposterne synkroniseres ind i Navision Stat via koncerndatabasen opsat under Finans/Opsætning/Regnskabsopsætning /fanebladet Statslige opsætninger/feltet Koncern Database.

Synkroniseringen placerer lønfinansposterne i Navision Stats lønindbakke.

Fra lønindbakken skal du via kørslen "Indlæs lønposter" overføre lønfinansposterne til en kladde, hvorfra de skal bogføres.

Du finder lønfinansposter i lønindbakken under Finans/SLS/Lønindbakke



The screenshot shows the 'Lønindbakke' window with a table of financial entries. The table has the following columns: Løngeneration, Regnska..., Kørselsart, Individtype, Bilagsnr., Bogføringskreds, and Delregnskab. The data rows show multiple entries for the year 200405, all with a date of 07-04-04 and a kørselsart of 1. The Bilagsnr. values range from 001920400001263 to 001920400001353. The Bogføringskreds is consistently 16810, and the Delregnskab values are 18, 60, 60, 60, 60, 60, 60, 60, 60, 60, and 60.

Løngeneration	Regnska...	Kørselsart	Individtype	Bilagsnr.	Bogføringskreds	Delregnskab
200405	07-04-04	1	SLS	001920400001263	16810	18
200405	07-04-04	1	SLS	001920400001273	16810	60
200405	07-04-04	1	SLS	001920400001283	16810	60
200405	07-04-04	1	SLS	001920400001293	16810	60
200405	07-04-04	1	SLS	001920400001303	16810	60
200405	07-04-04	1	SLS	001920400001313	16810	60
200405	07-04-04	1	SLS	001920400001323	16810	60
200405	07-04-04	1	SLS	001920400001333	16810	60
200405	07-04-04	1	SLS	001920400001343	16810	60
200405	07-04-04	1	SLS	001920400001353	16810	60

### 2.1 Opdater SKS finansposter:

Opdatering kan ske efter lønkørslerne, og skal senest ske inden månedsafslutningen i Navision Stat.

Der overføres lønfinansposter fra SLS til Navision Stat to gange om måneden – hhv timeløn og månedsløn.

Via synkronisering fra Koncernbasen lægges lønfinansposterne i tabellen LønIndbakke, hvorfra brugeren kan indlæse posterne i en finanskladde efter eget valg og derefter bogføre dem.

Inden brugeren indlæser posterne, kan der genereres en rapport, der viser, om der er problemer med linierne i Lønindbakke. Problemerne vil typisk vedrøre konti eller di-

mensionskoder, der ikke findes i Navision Stat. Disse problemer kan som hovedregel løses via hhv. Kontobroen eller Dimensionsbroen, beskrevet senere under pkt. 2.2.

Inden bogføring trækkes en kontrolrapport 'SLS\_Afstemning\_kld\_kontrol', som sammenholdes med udtrækket U914 fra SLS. Hvis kontrolrapporten og U914 stemmer overens, kan kladden bogføres.

Posterne skal altid indlæses i en åben periode. Hvis den oprindelige bogføringsdato på posterne ikke ligger i en åben periode, indsættes "Dags dato".

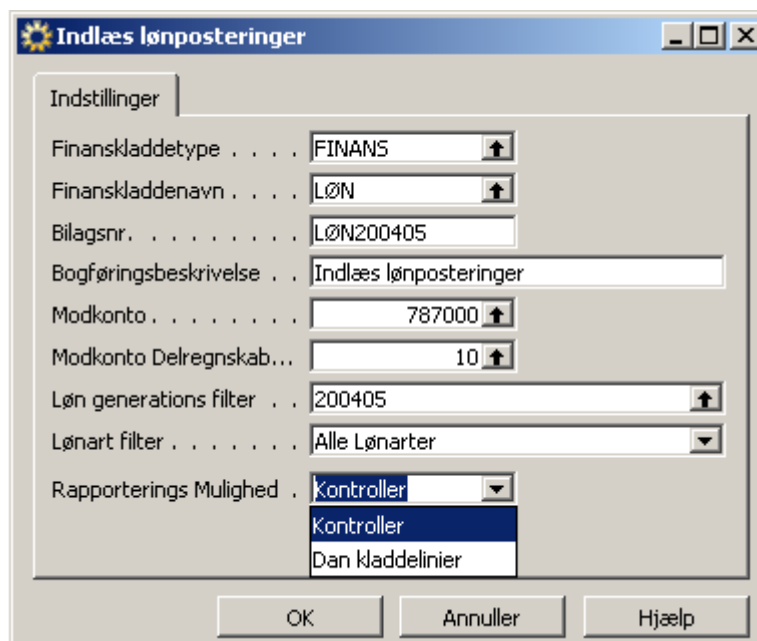
Hvis lønfinansposterne ikke stemmer for en given kombination af Bogføringsdato, Løngeneration og Kørselsart skal der indsættes og modkonto, desuden skal delregnskabsfeltet udfyldes.

Der er mulighed for at trække en afstemningsrapport 'SLS\_Afstemning', som viser de lønfinansposter, der er bogført. Disse kan ligeledes afstemmes mod U914, se side 14

"Kørslen Indlæs lønposter" "

Fra Lønindbakken lægges lønfinansposterne over i en kladde via kørslen "Indlæs lønposter"

Sti: Finans/Periodiske aktiviteter/SLS/Indlæs Lønposter...



Bemærkninger:

Modkonto , Modkonto Delregnskab og Løngenerationsfilter vælges.

Som modkonto angives altid konto 7870xx SLS interimskonto til SE-nr-afstemning.

I Lønart filter kan vælges : **Alle Kørselsarter**, **Kørselsart 1 (Timeløn)** eller **Kørselsart 2 (Månedsløn)**.

I Rapporterings Mulighed kan vælges: **Kontroller** eller **Dan Kladdelinier** , her anbefales det at vælge Kontroller og derved vil du automatisk få en meddelelse hvis der er posteringer i Lønindbakkefejlloggen, og du kan vælge at udskrive disse eller efterfølgende åbne fejlloggen, beskrives under punkt 2.2. Posterne er tilgængelige indtil de er bogført i Navision Stat.

Når Lønindbakkefejloggen er tom vælges "Dan kladdelinier og posterne findes nu i den kladde der er angivet under Kladdetype og Kladdenavn.

Eksempel på kassekladde med lønfinansposter:

Bogførings...	B.	Bilagsnr.	K.	Kontonr.	Beskrivelse	Fordeling	B.	V.	P.	Beleb	M.	Modkonto	M.	M.	M.
01-07-04		SL500001	F..	211101	Bagudregulering					31.123,13 F..					
01-07-04		SL500001	F..	215101	Bagudregulering					5.200,00 F..					
01-07-04		SL500001	F..	218101	Bagudregulering					248,50 F..					
01-07-04		SL500001	F..	978100	Anvisning og kap.pens.					-20.043,75 F..					
01-07-04		SL500001	F..	978200	Kildeskat					-11.000,00 F..					
01-07-04		SL500001	F..	978400	Arbejdsmarkedsbidrag					-2.895,00 F..					
01-07-04		SL500001	F..	978500	SP bidrag					-363,00 F..					
01-07-04		SL500001	F..	978600	ATP bidrag					-372,75 F..					
01-07-04		SL500001	F..	978800	Feriefond/feriekto					-1.897,13 F..					

Kontonavn: Egentlig løn (SCL) Modkontonavn: Saldo Total balance  
31.123,13 0,00

Kladdenavn: LØNIMPORT super 17-09-04 INDS:RET

Eksempel på SLS uddata 852 Bilag til internt regnskab.

Indeholder konteringstransaktioner fra SLS systemet, dvs. viser hvilke segmentværdier der er registreret i SLS systemet. Det er muligt selv at vælge sorteringen af uddataet, se mere her: [www.oes.dk/sw2234.asp](http://www.oes.dk/sw2234.asp)

Bilag til internt regnskab									
Kontonr1	Segment 1	Segment 2	Segment 3	Segment 4	Segment 5	Segment 6	Kontonr3		
9540	1	23					7840		
			FEBRUAR 2004			MARTS 2004			
			Lønsum			Bev.timer			
Lønnummer	Navn	Bem.	Periode	År-til-dato	Periode	År-til-dato	Periode	År-til-dato	Periode
			uertide						
<b>Total :</b>									

Rapportnavn: U852 (16.02.04)  
Løngeneration: 200403 2 lønkorset  
Finansår: 2004

Gruppe:  
DRS:  
AdmijstLnr:

Udskrevet: 19. februar 2004

Side 112 af 188

Bemærk: Kontonr3 er Navision Stat kontonummeret, Kontonr 1 er SKS kontonummeret, Segment 1 er værdien der kommer i Navision Stat kontonummerts 4 til 8 ciffer (fri specifikation). Herefter følger Segment 2 til 6 svarende til de 5 dimensionsværdier det er muligt at overføre fra SLS til Navision Stat.

Vær altid opmærksom på, når der rettes i forbindelse med indlæsningen i Navision Stat vil der ikke længere være overensstemmelse mellem det der er registreret i SLS/på SLS regnskabsuddata f.eks.852 og det der er registreret i Navision Stat, derfor bør der altid efterfølgende ske en tilsvarende rettelse i SLS.

Enten ved rettelse på Status-/lønkode niveau eller ved ompostering (Slutbrugerposter) kontakt evt. SLS rådgivning og support for yderligere hjælp, her:

[www.oes.dk/sw1384.asp](http://www.oes.dk/sw1384.asp)

## 2.2 Lønindbakkefejloggen:

Har du valgt Rapporteringsmuligheden "kontrollér" ved Indlæsning af Lønfinansposter, kan du enten vælge at få udkrevet fejlloggen i forlængelse af kørslen (Systemet vil give dig mulighed for at vælge dette) eller du kan efterfølgende åbne fejlloggen

Sti:Finans\SLS\Lønindbakkefejlog:

Lø...	Inf...	Dato	Tid	Lønindbakke Bilagsnr.	Lønge...	K.	Beskrivelse
715	Fejl	17-05-04	17:50:22	SLS20040420019204000...	200404	2	Lønpostering ignoreret, da Dimensionbro opsætningen: FORMÅL - 3110 ikke eksisterer
717	Fejl	17-05-04	17:50:22	SLS20040420019204000...	200404	2	Lønpostering ignoreret, da Dimensionbro opsætningen: FORMÅL - 4200 ikke eksisterer
719	Fejl	17-05-04	17:50:22	SLS20040420019204000...	200404	2	Lønpostering ignoreret, da Dimensionbro opsætningen: FORMÅL - 1100 ikke eksisterer
720	Fejl	17-05-04	17:50:22	SLS20040420019204000...	200404	2	Kontonummer 3: 7852 & Segment 1: finder Finanskonto : 7852 som ikke eksisterer
722	Fejl	17-05-04	17:50:22	SLS20040420019204000...	200404	2	Lønpostering ignoreret, da Dimensionbro opsætningen: FORMÅL - 3110 ikke eksisterer
723	Fejl	17-05-04	17:50:22	SLS20040420019204000...	200404	2	Kontonummer 3: 7852 & Segment 1: finder Finanskonto : 7852 som ikke eksisterer
725	Fejl	17-05-04	17:50:22	SLS20040420019204000...	200404	2	Lønpostering ignoreret, da Dimensionbro opsætningen: FORMÅL - 3210 ikke eksisterer
726	Fejl	17-05-04	17:50:22	SLS20040420019204000...	200404	2	Kontonummer 3: 7852 & Segment 1: finder Finanskonto : 7852 som ikke eksisterer
728	Fejl	17-05-04	17:50:23	SLS20040420019204000...	200404	2	Lønpostering ignoreret, da Dimensionbro opsætningen: FORMÅL - 4950 ikke eksisterer
729	Fejl	17-05-04	17:50:23	SLS20040420019204000...	200404	2	Kontonummer 3: 7852 & Segment 1: finder Finanskonto : 7852 som ikke eksisterer
735	Fejl	17-05-04	17:50:23	SLS20040420019204000...	200404	2	Lønpostering ignoreret, da Dimensionbro opsætningen: FORMÅL - 4820 ikke eksisterer

Bemærk: Lønbakkefejloggen vil kun indeholde fejl vedrørende den nyeste opdatering af lønfinansposter. Loggen bliver således slettet i forbindelse med en ny indlæsning.

### Typiske fejl:

Dette afsnit gennemgår de typer af fejl, du kan støde på i forbindelse med indlæsningen af dine lønfinansposter og hvor disse skal løses her. I Navision Stat er der 2 broer, nemlig Dimensionsbroen og Kontobroen, som kan bruges til at løse de fleste af de indlæsningsfejl, man får i forbindelse med indlæsningen. Disse broer beskrives i de efterfølgende afsnit.

Eks. på Fejlmeddelelse	Årsag	Løsning(er)
Kontonummer 3: 2111 & Segment 1: finder Finanskonto: 2111 som ikke eksisterer.	Segment 1 i lønbakken er blank. SKS-kontoen tilføjes derfor ikke en fri specifikation og den resulterende finanskonto 2111 findes ikke i Navision Stat kontoplanen	Opret og tilknyt konto 2111 til en Navisionkonto i tabellen <a href="#">Kontobro</a>

Kontonummer 3: 2111 & Segment 1: 3 finder Finanskonto: 21113 som ikke eksisterer.	SKS-kontoen tilføjes den frie specifikation 3 og den resulterende finanskonto: 21113 findes ikke i Navision Stat kontoplanen	Hvis ikke SKS-kontoen 2111 er oprettet i <a href="#">kotoebroen</a> oprettes denne og i den underliggende <a href="#">kontobro mapping</a> opsættes en mapping fra kode 3 til den ønskede frie spec. F.eks. 03.
Lønpostering ignoreret, da Dimensionbro opsætningen: STED – 38 ikke eksisterer.	Det SLS-Segment, som er udpeget til at blive map-pet til dimensionen STED indeholder en værdi, som ikke findes som STED-værdi i Navision Stat.	Fra linjen i <a href="#">dimensionsbroen</a> som indeholder den relevant Segment-Dimensions bro, foretages via menupunktet <a href="#">Dim. Mapping</a> en mapping fra værdien 38 til en gyldig Stedkode værdi.
Lønpostering ignoreret, da Dimensionbro opsætningen: – 38 ikke eksisterer.	Det SLS-Segment som indeholder værdi 38 har ikke fået tildelt en dimensionstype i Navision Stat	I dimensionsbroen tilknyttes SLS-segmentet den ønskede Dimensionstype. Det kan evt. blive nødvendig at lave yderligere mapping nede på værdi niveau.
Lønpostering ignoreret, DEL-REGNSKABs Dimension ikke eksisterer i SKS Delregnskab	Lønfinansposten indeholder en delregnskabsværdi som ikke er gyldigt for det aktuelle regnskab.	Dette problem kan ikke løses i Navision Stat. Institutionen skal henvende sig til Økonomistyrelsen

## a. Kontobroen

Sti : Finans/Opsætning/SLS/Kontobro

Kontobroen bruges, hvis der ønskes en anden fri specifikation på lønkontoen end den, den enkelte lønpost har med sig fra SLS.



Her skal du indtaste den fri specifikation der kommer fra SLS. Indholdet i feltet segment 1 i lønindbakke vil således blive tjekket op i mod dette felt for en given SKS-konto. Her kan du indtaste den fri specifikation du ønsker anvendt i Navision Stat.

Bemærk: Du kan kun taste værdier, som i kombination med den givne SKS konto danner en konto, som er oprettet i Navision Stat kontoplanen.

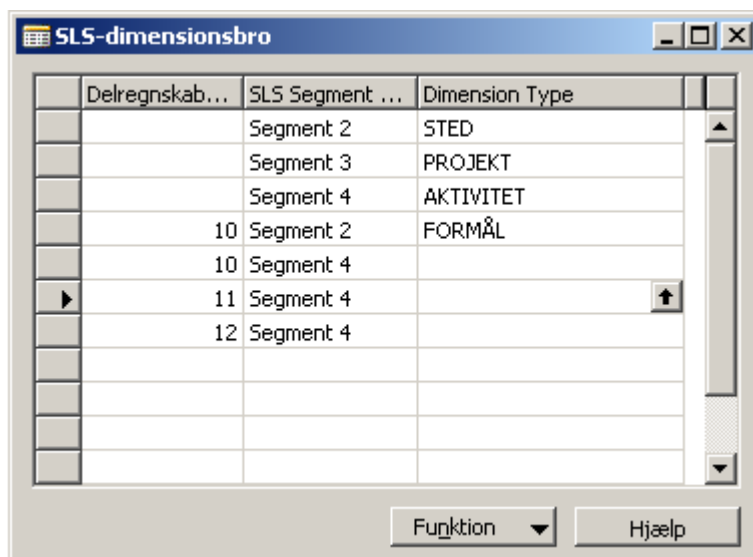
## b. Dimensionsbroen

### Sti: Finans/Opsætning/SLS/Dimensionsbro

For hvert Segment i lønindbakke, som indeholder data, skal du enten udpege hvilken Navision Stat dimension denne skal bogføres på eller du skal angive hvis værdier i et segment ikke skal indlæses i Navision Stat.

I tabellen Løn Dimensionsbro opsætter du regler for oversættelse af SLS segmenter til Navision Stats dimensionstyper.

### SLS-dimensionsbro



Delregnskab...	SLS Segment ...	Dimension Type
	Segment 2	STED
	Segment 3	PROJEKT
	Segment 4	AKTIVITET
10	Segment 2	FORMÅL
10	Segment 4	
11	Segment 4	
12	Segment 4	

**Delregnskabskode** I dette felt skal du angive det delregnskab, som mappingen skal være gældende for. Hvis feltet er tomt, skal mappingen gælde for alle delregnskaber. Du kan undtage et delregnskab for den generelle mapping ved eksplicit at angive en mapping for dette.

**SLS Segment Type** Her skal du angive SLS segmenttypen. Valgmulighederne er Segment 1 til 6. Disse refererer til de tilsvarende kolonner i Lønindbakken.

**Dimensions Type** Her skal du vælge Navision Stat dimensionstypen posteringserne fra SLS skal ramme. Lader du feltet være blankt, bliver værdien i det tilhørende Segment ikke lagt i Navision Stat.

Bemærk: Modtages der data i et segment felt som ikke er opsat i dimensionsbroen vil lønfinansposterne ikke kunne indlæses.

For den enkelte dimensionsbro er der mulighed for at oprette en dimensionsværdimapping. Formålet med denne er at "overstyre" de segmentværdier, der modtages fra SLS.

Sti : Finans/Opsætning/SLS/Dimensionsbro/vælg den relevante SKS-konto/Tryk på knappen Funktion/Dim. Mapping:

### Løn Dimensionsbro:

	Fra dimensions værdi	Til dimensions værdi	
	01	1	
*▶			

**Fra Dimensions værdi** Her skal du taste den SLS segmentværdi posteringen har fra SLS systemet.

**Til Dimensions værdi** Her skal du indtaste den dimensionsværdi der skal anvendes i Navision Stat.

### 3. Afstemning mellem indlæste finansposter i Navision Stat og SLS uddata.

Før bogføring i Navision Stat af de indlæste SLS finansposter skal der ske en afstemning mellem de finansposter der er overført til Navision Stat og de poster, der er registreret i SLS.

#### 3.1 Rapporten: SLS Afstemnings kladde kontrol

I Navision Stat trækkes rapporten "SLS\_Afstemning\_kld\_kontrol", der anvendes til afstemning sammen med SLS uddata 914.

Sti: Finans/rapporter/SLS afstemning,kld.kontrol.

<b>SLS afstemning, kld. kontrol</b>				2004
tit				1
				super
<b>Løn Generation:</b>				
<b>Lønkørsel: 1</b>				
<b>DELREGNSKAB</b>	<b>1</b>	<b>departement</b>		
Nummer	Navn		Debet	Kredit
2111	Egentlig løn (SCL/SLS)		31.123,13	
2151	Løn og overarb. u. årsværk		5.200,00	
2181	Pensionsbidrag		248,50	
9781	Lønansv.&kapitalpens.(nettoløn)			20.043,75
9782	Indkomstskat, dansk			11.000,00
9784	Arbejdsmarkedsbidrag			2.895,00
9785	SP-bidrag			383,00
9786	ATP-bidrag			372,75
9788	Feriefond / feriekonto			1.897,13
<b>DELREGNSKAB</b>	<b>1</b>	<b>departement</b>	<b>36.571,63</b>	<b>36.571,63</b>
<b>Lønkørsel: 1</b>			<b>36.571,63</b>	<b>36.571,63</b>
<b>Løn Generation:</b>			<b>36.571,63</b>	<b>36.571,63</b>

Bemærkninger:

Rapporten indeholder kun SLS og SP poster på saldoniveau (posterings fra Pensionssystemet uddata B 914).

Eksempel på SLS uddata 914:

Uddata nr. 914 SLS Indlæsningsposter regnskab								
KONTO 3	KONTO 1	DRS	MD	DATO	TEKST	BELØB DEBET	BELØB KREDIT	SUMBELØB
2111	1111	06342001	2	07022004	Bagud/efterregulering	31.123,13	0,00	31.123,13 ✓
2151	1151	06342001	2	07022004	Bagud/efterregulering	5.200,00	0,00	5.200,00 ✓
2181	1181	06342001	2	07022004	Bagud/efterregulering	248,50	0,00	248,50 ✓
9781	9781	6342001	2	07022004	Anvisning og kap.pens.	13022004	0,00	20.043,75 ✓
9782	9782	6342001	2	07022004	Kildeskat	27022004	0,00	11.000,00 ✓
9784	9784	6342001	2	07022004	Arb.markedsbidrag	27022004	0,00	2.895,00 ✓
9785	9785	6342001	2	07022004	SP-bidrag	27022004	0,00	363,00 ✓
9786	9786	6342001	2	07022004	Atp-Bidrag	14042004	0,00	372,75 ✓
9788	9788	6342001	2	07022004	Feriefond/Feriekto	05022004	0,00	1.897,13 ✓

Total for Delregnskab:	Debet		Kredit		Total	
	Regnskab	36.571,63	0,00	36.571,63	-36.571,63	
	Debitor	0,00	36.571,63			
	Ialt	36.571,63	36.571,63	0,00		
Fejlbeløb		0,00	0,00			

Total for Gruppe:	Debet		Kredit		Total	
	Regnskab	36.571,63	0,00	36.571,63	-36.571,63	
	Debitor	0,00	36.571,63			
	Ialt	36.571,63	36.571,63	0,00		

Uddatanr. U914 (04.02.03) Sendes til  
 Løngeneration: 200403 1 GRP

Udskrivningsdato: 06-02-2004 Side 2 af 2

### 3.2 Rapporten: SLS Afstemning

Er der efter finansposterne er bogført i Navision Stat et behov for at checke, om der er overensstemmelse mellem de finansposter, der er registreret i SLS (uddata 914) og dem, der er bogført i Navision Stat kan rapporten SLS afstemning, bogførte poster anvendes.

Sti: Finans\rapporter\SLS afstemning, bogførte poster



Feltet Løngeneration og kørselsart filter skal udfyldes.

Bemærk: Afstemningen sker på sumniveau hvilket betyder at det ikke er muligt at skelne mellem forud- og bagudløn.

Eksempel på rapport:

**SLS afstemning, bogførte poster**

it

. 2004

Side 1

super

**Løn Generatior**

**Lønkørsel:**

<b>DELREGNSKAB</b>		<b>1</b>	<b>departement</b>		
Nummer	Navn			Debet	Kredit
2111	Egentlig løn (SCL/SLS)			31.123,13	
2151	Løn og overarb. u. årsværk			5.200,00	
2181	Pensionsbidrag			248,50	
9781	Løninv. & kapitalpens. (nettoløn)				20.043,75
9782	Indkomstskat, dansk				11.000,00
9784	Arbejdsmarkedsbidrag				2.895,00
9785	SP-bidrag				303,00
9786	ATP-bidrag				372,75
9788	Feriefond / feriekonto				1.897,13
<b>DELREGNSKAB</b>		<b>1</b>	<b>departement</b>	<b>36.571,63</b>	<b>36.571,63</b>
<b>Lønkørsel:</b>		<b>1</b>		<b>36.571,63</b>	<b>36.571,63</b>
<b>Løn Generatior</b>				<b>36.571,63</b>	<b>36.571,63</b>

## 4. Betalingsafviklingen og bogføring i Navision Stat (incl. Bankkontoafstemningen)

I forbindelse med SKS opdateringen bogføres de skyldige lønkreditorer i Navision Stat (det sker på kontiene i intervallet 9781 til 9794) se mere her: [www.oes.dk/sw1379.aspx](http://www.oes.dk/sw1379.aspx) i vejledningen "Vejledning om overførsel af lønforbrug".

### 4.1 Lønkreditorer

Til betaling af lønkreditorerne har alle en bankkonto i SKB (Statens KoncernBetalinger) SKB bruttolønsrefusionskonto.

I forbindelse med lønkørslen udskrives SLS uddata 980 der viser hvilke betalingstransaktioner lønkørslen medfører. Af uddataet fremgår hvilke beløb og på hvilke datoer beløbene vil blive trukket/betalt fra SKB bruttolønsrefusionskontoen.

SLS uddata nr. 980 Kontroluddata vedr. posteringer i NAVILØN.

Uddata nr. 980 SLS kontroluddata vedr. posteringer til NAVILØN							
TYPE	KONTO	SE-DRS	KTO/GIRO	SEN.BET.DATO	TEKST	BELØB	SUM-BELØB
F	100	6342001	0000971077	13-02-2004	Anvisning	-20.043,75	-20.043,75
K	110	6342001	0000500850	27-02-2004	Kildeskat	-11.000,00	-11.000,00
K	113	6342001	0000500645	27-02-2004	Arb.markedsbidrag	-2.895,00	-2.895,00
K	118	6342001	0000500645	27-02-2004	SP-bidrag	-363,00	-363,00
K	122	6342001	0000500280	14-04-2004	Atp-Bidrag A	-372,75	-372,75
K	183	6342001	0006333435	05-02-2004	Feriekonto	-1.897,13	-1.897,13
Ialt kreditorposter vedr. SE - NR.						-36.571,63	
D	100	6342001	9781	13-02-2004	SLS 9781 Anv./kap.pens.	-20.043,75	-20.043,75
D	110	6342001	9782	27-02-2004	SLS 9782 Kildeskat	-11.000,00	-11.000,00
D	113	6342001	9784	27-02-2004	SLS 9784 Arb.markb.	-2.895,00	-2.895,00
D	118	6342001	9785	27-02-2004	SLS 9785 SP-bidrag	-363,00	-363,00
D	120	6342001	9786	14-04-2004	SLS 9786 Atp-Bidrag	-372,75	-372,75
D	183	6342001	9788	05-02-2004	SLS 9788 Feriefond/kto	-1.897,13	-1.897,13
Ialt debitorposter vedr. SE - NR.						-36.571,63	
Total for Se Nr.				GRP.: 199	-36.571,63	-36.571,63	0,00

Uddatant. U980 (03.11.06)

Sendes til

Udskrivningsdato: 06-02-2004

Longeneration: 200403 1

SE-REGNR:

SE - NR.

CVR - NR.

Side 2 af 2

Bemærk:

Uddataets første del viser kreditorbetaling i NAVILØN, mens den nederste del viser hvad og hvornår der vil blive foretaget et træk på JNE bruttolønsrefusionskontoen.

## Betaling af lønkreditorerne:

Når det fremgår af kontoudtogene fra JNE, at der er sket en betaling til en lønkreditor skal denne betalingstransaktion bogføres i Navision Stat.

Vær opmærksom på at det altid er bevægelserne i JNE der er korrekte og dem der skal afspejles i bogføringen i Navision Stat regnskabet.

Kontoposter

Side 1 af 1



Brutlønref

JYSKE BANK

Udskriv

## Kontoposter

Pr. 18.03.2004 10:48

Dato	Posterings til kontoen	Valør	Udbetaling/ Indbetaling i DKK	Saldo i DKK
02.02.2004	SLS 9784 Arb.markb.	02.02.2004	7.097,00-	7.097,00-
02.02.2004	Vedr. 8109 102150-1			
02.02.2004	SLS 9785 SP-bidrag	02.02.2004	547,00-	7.644,00-
02.02.2004	Vedr. 8109 102150-1			
02.02.2004	SLS 9789 Øvrige	02.02.2004	106.832,78-	114.476,78-
02.02.2004	Vedr. 8109 102150-1			
02.02.2004	SLS 9788 Feriefond/k	02.02.2004	494,40-	114.971,18-
02.02.2004	Vedr. 8109 102150-1			
02.02.2004	SLS 9782 Kildeskat	02.02.2004	34.293,00-	149.264,18-
02.02.2004	Vedr. 8109 102150-1			
02.02.2004	Inddækning fra 8109 101020-7 valør	02.02.2004	149.264,18	0,00
10.02.2004	SLS 9789 Øvrige	10.02.2004	196,70-	196,70-
10.02.2004	Vedr. 8109 102150-1			
10.02.2004	Inddækning fra 8109 101020-7 valør	10.02.2004	196,70	0,00
11.02.2004	SLS 9788 Feriefond/k	11.02.2004	1.897,13-	1.897,13-
11.02.2004	Vedr. 8109 102150-1			
11.02.2004	Inddækning fra 8109 101020-7 valør	11.02.2004	1.897,13	0,00
13.02.2004	SLS 9781 Anv./kap.pe	13.02.2004	20.043,75-	20.043,75-
13.02.2004	Vedr. 8109 102150-1			
13.02.2004	Inddækning fra 8109 101020-7 valør	13.02.2004	20.043,75	0,00
27.02.2004	SLS 9785 SP-bidrag	27.02.2004	6.906,00-	6.906,00-
27.02.2004	Vedr. 8109 102150-1			
27.02.2004	SLS 9782 Kildeskat	27.02.2004	214.817,00-	221.723,00-
27.02.2004	Vedr. 8109 102150-1			
27.02.2004	SLS 9784 Arb.markb.	27.02.2004	55.230,00-	276.953,00-
27.02.2004	Vedr. 8109 102150-1			
27.02.2004	SLS 9781 Anv./kap.pe	27.02.2004	436.071,17-	713.024,17-
27.02.2004	Vedr. 8109 102150-1			
27.02.2004	Inddækning fra 8109 101020-7 valør	27.02.2004	713.024,17	0,00

\*) Postering ikke udskrevet på kontoudtog endnu  
F) Postering er på vej til/fra kontoen

Søgekriterier: fra 01.02.2004 til 27.02.2004

## 4.2 Nettoløn samt standsede lønanvisninger:

Betaling og standsning af udbetalinger til lønmodtagerne sker fra følgende 2 SKB konti:

1. SKB Nettolønsudbetaling anvendes til udbetaling af institutionens nettoløn og kapitalpension til lønmodtager.


2. SKB KUB-konto (Konto for Uanbringelige Betalinger) der anvendes til standsede og returnerede anvisninger samt til genudbetaling af disse anvisninger.

Læs mere her: [www.oes.dk/sw15904.asp](http://www.oes.dk/sw15904.asp)

Eksempel på udskrift fra Jyske Bank for Nettolønkontoen:


Side 1 af 1

Kontoposter



Nettoløn

Udskriv



**Kontoposter**

Pr. 18.03.2004 10:48

Dato	Posteringer til kontoen	Valør	Udbetaling/ Indbetaling i DKK	Saldo i DKK
* 26.02.2004	0306005040301MU308 LEV. IALT 06342	27.02.2004	436.071,17-	436.071,17-
* 26.02.2004	Inddækning fra 8109 104424-8 valør	27.02.2004	436.071,17	0,00

**\*) Postering ikke udskrevet på kontoudtog endnu**  
**F) Postering er på vej til/fra kontoen**

Søgekriterier: fra 01.02.2004 til 27.02.2004

Tilsvarende uddata 914

Uddata nr. 914 SLS Indlæsningsposter regnskab								
KONTO 3	KONTO 1	DRS	MD	DATO	TEKST	BELØB DEBIT	BELØB KREDIT	SUMBELØB
2111	1111	06342001	3	01032004	Forud	89.283,91	0,00	89.283,91 ✓
2181	1181	06342001	3	01032004	Forud	5.626,97	0,00	5.626,97 ✓
2111	1111	06342001	2	25022004	Bagud/efterregulering	655.160,83	0,00	655.160,83 ✓
2181	1181	06342001	2	25022004	Bagud/efterregulering	101.475,50	0,00	101.475,50 ✓
9781	9781	6342001	2	25022004	Anvisning og kap.pens.	27022004	436.071,17	-436.071,17 ✓
9782	9782	6342001	2	25022004	Kildeskat	01032004	34.293,00	-34.293,00 ✓
9782	9782	6342001	2	25022004	Kildeskat	27022004	203.817,00	-203.817,00 ✓
9784	9784	6342001	2	25022004	Arb.markedsbidrag	01032004	7.097,00	-7.097,00 ✓
9784	9784	6342001	2	25022004	Arb.markedsbidrag	27022004	52.335,00	-52.335,00 ✓
9785	9785	6342001	2	25022004	SP-bidrag	01032004	547,00	-547,00 ✓
9785	9785	6342001	2	25022004	SP-bidrag	27022004	6.543,00	-6.543,00 ✓
9786	9786	6342001	2	25022004	Atip-Bidrag	14042004	3.232,35	-3.232,35 ✓
9788	9788	6342001	2	25022004	Feriefond/Ferielto	29022004	700,26	-700,26 ✓
9789	9789	6342001	2	25022004	Øvrige	10032004	98,35	-98,35 ✓
9789	9789	6342001	2	25022004	Øvrige	10042004	98,35	-98,35 ✓
9789	9789	6342001	2	25022004	Øvrige	29022004	106.714,73	-106.714,73 ✓

		Debet	Kredit	Total
<b>Total for Delregnskab:</b>		851.547,21	0,00	851.547,21
		Regnskab	0,00	851.547,21
		Debitor	851.547,21	-851.547,21
		<b>Ialt</b>	<b>851.547,21</b>	<b>0,00</b>
		Fejlbeløb	0,00	0,00

Uddatanr. U914 (04.02.03) Sendes til  
 Longeneration: 200403 2 GRP

Udskrivningsdato: 18-02-2004 Side 2 af 3

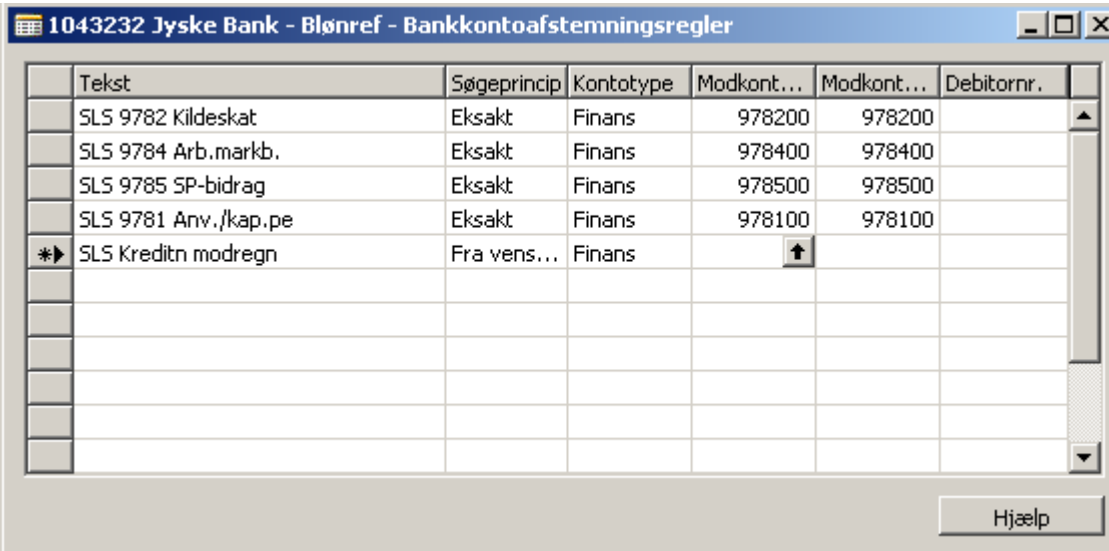
## 4.3 Bogføringen i Navision Stat af betalingstransaktionerne vedrørende løn

Bogføringen kan enten ske direkte ved indtastning manuelt i en kassererkladde i Navision Stat eller ved elektronisk indlæsning af kontopostfiler fra JNE til Bankkontoafstemningen i Navision Stat. Ved elektronisk indlæsning vil posteringerne automatisk kunne overføres til kassererkladden. Økonomistyrelsen anbefaler den sidstnævnte fremgangsmåde.

Ved anvendelse af den elektroniske indlæsning af bankposterne fra JNE skal der opsættes afstemningsregler under bankkontokortet.

Eksempel på afstemningsregler på SKB bruttolønstransaktionskontoen.

Sti: Finans\Bankkontokort find SKB bruttolønsrefusions gå ind i "knappen" bankkonto\Afstemningsregler.



Tekst	Søgeprincip	Kontotype	Modkont...	Modkont...	Debitornr.
SLS 9782 Kildeskat	Eksakt	Finans	978200	978200	
SLS 9784 Arb.markb.	Eksakt	Finans	978400	978400	
SLS 9785 SP-bidrag	Eksakt	Finans	978500	978500	
SLS 9781 Anv./kap.pe	Eksakt	Finans	978100	978100	
*▶ SLS Kreditn modregn	Fra vens...	Finans			

Kreditnotaer, vil ved den først kommende lønkørsel blive modregnet i den lønkreditor kreditnotaen vedrører. Kan kreditnotaen ikke modregnes, vil den blive modregnet i totalbeløbet, der trækkes på kontoen, teksten vil så hedde "SLS Kreditn modregn".

Du kan så evt. opsætte en mellemregningskonto, og efterfølgende, ud fra lønuddata 914, ompostere til de rigtige konti.

Du kan læse mere om elektronisk bankkontoafstemning i Manualen "Betalingssformidling - Bankkontoafstemning " [www.oes.dk/sw15859.asp](http://www.oes.dk/sw15859.asp)

Bemærk:

Hvis betalingsposteringen ikke stemmer med uddata 980 undersøges årsagen. Vær opmærksom på at kreditnoter kan være modregnet i betalingen. Hovedreglen er, at det af posteringsteksten i JNE fremgår hvilken lønkreditor (Navision Stat finanskonto) betalingen dækker.

Hvis der er debit beløb fra lønkørslen vil det fremgå af uddata 914 på kontien 97xx og det er dem der ved førstkomme kreditorudbetaling via NAVILØN vil blive modregnet.

Både SLS uddata 980 og 914 er et regnskabsuddata og bør tilsendes Regnskabsafdelingen.

I Oktober 2004 er konteringsgangene vedrørende Statens Pensionsystem (SP) ændre, læs mere på hjemmesiden <http://www.oes.dk/sw193.asp> .

Mere om konteringer se bilag 1 og 2. samt Økonomistyrelsens hjemmeside

**Bilag 1. Konteringsskitser på betalingstransaktioner vedrørende løn** (herunder standsede og returnerede løn anvisninger)

**Bilag 2. Posteringsgange fra SLS til LØS (Lokalt økonomisystem) og fra SKB (Statens Koncern Betalingssystem) til LØS.**

# Bilag 1.

## Bilag 1 til SLS miniguide

### Eksempel på konteringer

#### SKS/Navision-stat

#### LØS fil:

Bruttoløn

Træk vedr. Bruttolønrefusion

#### Inst. anvisning af nettoløn og kap.pens.

ØS inddækning af inst. konto  
(inddækkes fra 8109 104424-8)  
Udbetaling af nettoløn

Udbetaling af kapitalpension

#### Standset/returnerede anvisninger

Standset./return. anv. overføres til KUB-konto

Genudbet. af standset/returneret anvisning

LØS = Lokalt Økonomi System

SKB = Statens Koncern Betalinger

KUB = Konto for Uanbringelig Betalinger

\* Standsete anvisninger er med i dette beløb.

### Konteringskitser på betalingstransaktioner vedrørende løn.

	Lønudgifter 11.xx/21.xx	Gæld lønkreditorer 97.8x/97.8x	1) SKB Bruttoløn 94.63/80.63	2) SKB Nettolønsudbetaling 94.62/80.62.xx	3) KUB-konto 94.62/80.62.xx	Gæld Nettoløn/Kap. 97.5x
Bruttoløn	6.500	6.500				
Træk vedr. Bruttolønrefusion		6.500	6.500			
ØS inddækning af inst. konto (inddækkes fra 8109 104424-8) Udbetaling af nettoløn				3.000		3.000
Udbetaling af kapitalpension				2900*		2900
				100		100
Standset./return. anv. overføres til KUB-konto					5	5
Genudbet. af standset/returneret anvisning					5	5

1) Denne konto anvendes ved institutionernes refusion af bruttoløn til Økonomistyrelsen (nettoløn + øvrige lønkreditorer).

2) Denne nye konto anvendes til udbetaling af institutionens nettoløn og kapitalpension til lønmodtager.

3) Denne nye KUB-konto (Konto for Uanbringelige Betalinger) anvendes til standsete og returnerede anvisninger samt til genudbetaling af disse anvisninger.

**Note:** Anvender du den automatiske bankkontoafstemning skal du anmode Jyske Bank om, at de to nye SKB-konti, skal indgå i kontopostfilen. Dette skal ske via beskedfunktionen i JNE eller via en mail til: [skl@jyskebank.dk](mailto:skl@jyskebank.dk). I beskeden til Jyske Bank skal bogføringskredsen og de to nye SKB-konti oplyses og der skal henvises til en anden konto i bogføringskredsen der i forvejen anvendes bankkontoafstemning på. Økonomistyrelsen kan anbefale at SKB konti under konto 8062 får hver sit fri specifikationsnummer

## Bilag 2 til SLS Kvikguide

### 1. Posteringsgange fra SLS til LØS (Lokalt økonomisystem) og fra SKB (Statens Koncern Betalingssystem) til LØS

Selve posteringsgangen lader sig lettest illustrere ved hjælp af tre eksempler med forskellige kombinationer af delregnskaber (SE-delregnskab) og bagud- og forudlønnede ansatte. Eksemplerne omhandler månedslønnede personer og indeværende regnskabsperiode er periode 04.

Eksemplerne viser de posterings, der overmeldes til LØS fra SLS og SKB. Ved angivelse af konteringen anvendes Navision Stat kontoplanen med statens artskontoplan i parentes.

Som modpost til mange af konteringerne er angivet konto 78.70 (95.70). Denne modkontering påføres i Navision Stat for at få debet=kredit til at stemme pr. bogføringsdato. Kontering på denne konto kommer dermed ikke fra SLS, og vil ikke forekomme i andre LØS-systemer end Navision Stat (med mindre det pågældende LØS-system selv danner denne kontering).

Når der i forbindelse med konteringer på lønkreditorkonti tales om ”gæld til ØS (Økonomistyrelsen)”, så er det fordi ØS foretager betalinger på vegne af institutionen til den pågældende lønkreditor (fx a-skat) via NaviLøn-systemet (jf. SLS uddata 980).

#### 1.1 En overenskomstansat (bagudløn på SE-delregnskab)

I det følgende vises én lønmodtager med følgende lønindkomstforhold:

1 overenskomstansat lønmodtager (bagudlønnen- april måned)

- Bruttoløn	27.000 kr.
- Pensionsbidrag	1.000 kr.
- A-skat	10.000 kr.
- Nettoløn	18.000 kr.

#### Konteringseksempel 1

1 overenskomstansat lønmodtager, som er bagudlønnen, og hvor lønnen bogføres på SE-delregnskabet (som her har nr. 1).

SE-delregnskab 1

Konteringer via LØS filen (i Navision Stat ved opdatering af SKS-finansposter):

	Beløb	Kontering		Periode
		Debet	Kredit	
<b>Løntransaktioner fra SLS</b>				
Bruttoløn	27.000 kr.	21.11(11.11)	78.70(95.70)	per 04
Pensionsbidrag	1.000 kr.	21.81(11.81)	78.70(95.70)	per 04
<b>Regnskabsdata fra SLS</b>				
A-skat	10.000 kr.	78.70(95.70)	97.82(97.82)	per 04
Nettoløn	18.000 kr.	78.70(95.70)	97.81(97.81)	per 04

## SE-delregnskab 1

Der skal foretages følgende bogføringer i LØS, når betalingen sker fra SKB bruttolønrefusionskontoen. Dette gøres ved hjælp af udskrift af kontoudtog i SKB/JNE eller ved import af elektroniske kontoposter:

	Beløb	Kontering		Periode
		Debet	Kredit	
<b>Betalingsdata fra SKB</b>				
A-skat(SLS 9782 Kildeskat)	10.000 kr.	97.82(97.82)	Bank 80.63(94.63)	per 04
Nettoløn(SLS 9781 Anv/Kap)	18.000 kr.	97.81(97.81)	Bank 80.63(94.63)	per 04

Der debiteres på beholdningskonti vedrørende gæld til ØS og der modposteres (krediteres) på SKB bruttolønrefusionskontoen(transaktionskontoen).

## 2.2 Overenskomstansat (bagudløn på et andet delregnskab end SE-regnskabet)

1 overenskomstansat lønmodtager (bagudlønnen) på SE-delregnskab 1 og 1 overenskomstansat lønmodtager (bagudlønnen) på delregnskab 2.

I det følgende vises to lønmodtagere med følgende lønindkomstforhold:

1 overenskomstansat lønmodtager(bagudlønnen – april måned) på delregnskab 1

- Bruttoløn	27.000 kr.
- Pensionsbidrag	1.000 kr.
- A-skat	10.000 kr.
- Nettoløn	18.000 kr.

1 overenskomstansat lønmodtager(bagudlønnen) på delregnskab 2

- Bruttoløn	22.000 kr.
- Pensionsbidrag	1.000 kr.
- A-skat	8.000 kr.
- Nettoløn	15.000 kr.

## Konteringseksempel 2

### SE-delregnskab 1

Konteringer via LØS filen(i Navision Stat ved opdatering af SKS-finansposter):

	Beløb	Kontering		Periode
		Debet	Kredit	
<b>Løntransaktioner fra SLS</b>				
Bruttoløn	27.000 kr.	21.11(11.11)	78.70(95.70)	per 04
Pensionsbidrag	1.000 kr.	21.81(11.81)	78.70(95.70)	per 04
<b>Regnskabsdata fra SLS</b>				
A-skat	18.000 kr.	78.70(95.70)	97.82(97.82)	per 04
Nettoløn	33.000 kr.	78.70(95.70)	97.81(97.81)	per 04
Autom. mellemr. med SLS	23.000 kr.	91.61(99.41)	78.70(95.70)	per 04

Det bemærkes, at regnskabsdata fra SLS vedrørende betalinger for delregnskab 1 og delregnskab 2 bogføres samlet på delregnskab 1, da SE-myndigheden betaler lønkreditorer (skat, arbejdsmarkedsbidrag, ATP bidrag) og nettolønsrefusion via SKB.

Udgiftsføringen i regnskabsperioden i delregnskab 2 sker på følgende vis:

Delregnskab 2

Kontering via LØS filen (i Navision Stat ved opdatering af SKS-finansposter):

	Beløb	Kontering		Periode
		Debet	Kredit	
<b>Løntransaktioner fra SLS</b>				
Bruttoløn	22.000 kr.	21.11(11.11)	78.70(95.70)	per 04
Pensionsbidrag	1.000 kr.	21.81(11.81)	78.70(95.70)	per 04
Autom. mellemr. med SLS	23.000 kr.	78.70(95.70)	91.61(99.41)	per 04

SE-delregnskab 1

Der skal foretages følgende bogføringer i LØS, når betalingen sker fra SKB bruttolønrefusions-Kontoen.

Dette gøres ved hjælp af udskrift af kontoudtog i SKB/JNE eller ved import af elektroniske Kontoposter.

	Beløb	Kontering		Periode
		Debet	Kredit	
<b>Betalingsdata fra SKB</b>				
A-skat(SLS 9782 Kildeskat)	18.000 kr.	97.82(97.82)	Bank 80.63 (94.63)	per 04
Nettoløn(SLS 9781 Anv/Kap)	21.000 kr.	97.81(97.81)	Bank 80.63 (94.63)	per 04

Der debiteres samlet for delregnskab 1 og 2's A-skat og nettoløn på beholdningskonti vedrørende gæld til Økonomistyrelsen i delregnskab 1 uanset om udgiftsføringen i regnskabs-perioden sker på delregnskab 1 eller delregnskab 2. Der modposteres (krediteres) samlet på SKB's bruttolønrefusionskontoen(transaktionskontoen).

### 1.3. En tjenstemandsansat (forudlønnet på SE-delregnskabet)

1 tjenstemandsansat lønmodtager (forudlønnet – maj måned) på delregnskabet 1 med følgende lønindkomstforhold;

- Bruttoløn	30.000 kr.
- Pensionsbidrag	1.000 kr.
- A-skat	10.000 kr.
- Nettoløn	21.000 kr.

Konteringseksempel 3

SE-delregnskabet

Kontering via LØS filen(i Navision Stat ved opdatering af SKS finansposter)

	Beløb	Kontering		Periode
		Debet	Kredit	
<b>Løntransaktioner fra SLS</b>				
Bruttoløn	30.000 kr.	21.11(11.11)	78.70(95.70)	per 05
Pensionsbidrag	1.000 kr.	21.81(11.81)	78.70(95.70)	per 05
<b>Regnskabsdata fra SLS</b>				
A-Skat	10.000 kr.	78.70(95.70)	97.82(97.82)	per 04
Nettoløn	21.000 kr.	78.70(95.70)	97.81(97.81)	per 04

Når SLS udbetaler løn, sker udbetalingen for forudlønnede før tjensteydelsen udføres. Forudlønnen skal derfor ikke udgiftsføres i udbetalingsmåneden, men først i den efterfølgende

regnskabsperiode. Imidlertid skal det udbetalte beløb bogføres på en beholdningskonto allerede i udbetalings-måned.

#### SE-delregnskab 1

Der skal foretages følgende bogføringer i LØS, når betalingen sker fra SKB bruttolønsrefusions-Kontoen.

Dette gøres ved hjælp af udskrift af kontoudtog i SKB/JNE eller ved import af elektroniske kontoposter

	Beløb	Kontering		Periode
		Debet	Kredit	
<b><i>Betalingsdata fra SKB</i></b>				
A-skat(SLS 9782 Kildeskat)	10.000 kr.	97.82(97.82)	Bank 80.63(94.63)	per 04
Nettoløn(SLS 9781 Anv/Kap)	21.000 kr.	97.81(97.81)	Bank 80.63(94.63)	per 04

Der debiteres for A-skat og nettoløn på beholdningskonti vedrørende gæld til Økonomistyrelsen og der modposteres (krediteres) på Statens Koncernbetalings(SKB) bruttolønrefusionskontoen (transaktionskontoen).